

Verksamhetsplan för kommunstyrelsen inklusive kommunledningsförvaltningen

2025 - 2027

Beslutande	Kommunstyrelsen
Datum och paragraf	2024-08-27, § xxx
Diarienummer	KS2024/297

Innehållsförteckning

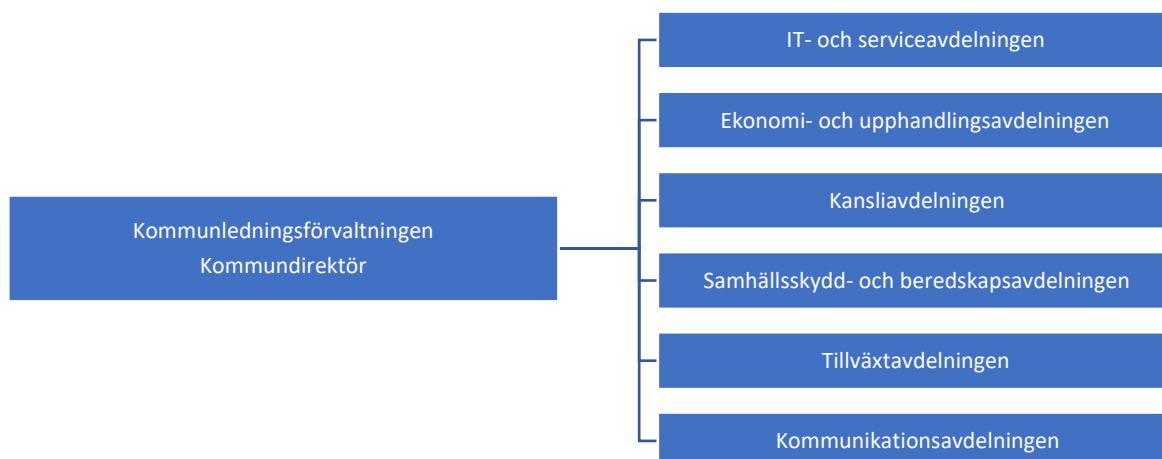
1.	Nämndens uppdrag enligt reglemente	3
1.1	Organisationsbeskrivning	3
1.2	Uppdrag och ansvarsområden	3
2.	Verksamhetsåren 2025 – 2027	5
2.1	Strategier och prioriteringar	6
3.	Utmaningar och framtida utveckling	6
4.	Mål, ekonomi och övriga nyckeltal	7
4.1	Nämndens kommunövergripande mål	7
4.2	Nämndens ekonomi	13
4.2.1	Driftbudget 2025 samt plan 2026-2027	13
4.2.2	Äskande	13
4.2.3	Investeringsbudget 2025 samt plan 2026-2027	14
4.3	Nämndens egna mål och indikatorer	15
5.	Medarbetare	15
5.1	Analys av nyckeltal	16
6.	Nämndens plan för uppföljning av privata utförare	17
6.3	Privat utförare av kommunstyrelsen verksamhet	17
7.	Internkontroll	17

Verksamhetsplanen beskriver hur nämnden och verksamheten de kommande tre åren ska genomföra grunduppdrag, uppfylla mål, förverkliga tilläggsuppdrag och använda resurser som kommunfullmäktige har tilldelat. Nämnden kan också lägga till egna mål, uppdrag och direktiv för verksamheten i enlighet med kommunfullmäktiges mål och strategier. Nämnden följer fortlöpande upp hur verksamhet och ekonomi utvecklas och rapporterar till kommunstyrelsen och kommunfullmäktige.

Nämndens verksamhetsplan är underlag till kommunens Mål och budget-dokument, vilken är kommunens huvudsakliga verktyg för planering och styrning av verksamheterna. Där fastställs övergripande mål, skattesats, ramnivåer och hur resurserna fördelas.

1. Nämndens uppdrag enligt reglemente

1.1 Organisationsbeskrivning



Kommunstyrelsen är kommunens ledande politiska förvaltningsorgan och styrelsen ansvarar genom sin uppsiktspflicht för att övervaka att kommunens verksamheter och angelägenheter bedrivs och utvecklas i enlighet med kommunens styrdokument och beslut samt att lagar och förordningar efterlevs. Kommunstyrelsen ansvarar för kommunledningsförvaltningen.

1.2 Uppdrag och ansvarsområden

Kommunledningsförvaltningen som kommunstyrelsen ansvarar för består av fem avdelningar; IT- och service, ekonomi- och upphandling, kansli, samhällsskydd- och beredskap, tillväxt och kommunikation. På kommunledningsförvaltningen finns även en kvalitetsstrateg som arbetar övergripande med uppföljning av kommunens strategier och mål samt utveckling av analysarbetet. Tranås kommun har en privat utförare, Tranås United, för uppdrag avseende näringslivsfrågor, destinationsutveckling och turism.

IT- och serviceavdelningen är kommunens centrala och samverkande stödfunktion som förser verksamheterna med kommunövergripande tjänster inom IT, service och digitalisering.

Några av de centrala funktionerna som ingår i IT-avdelningen är IT-drift, IT-support, IT-inköp, IT- och telekommunikation. Inom serviceavdelningen ingår telefonväxel, reception, tryckeri, vaktmästeri och posthantering.

Avdelningen är drivande i kommunövergripande digitaliseringsarbete med stöd åt förvaltningarna för maximal samverkan och kostnadsdelning. Avdelningen

deltar aktivt i flera samverkansnätverk såsom digitaliseringsrådet i Jönköpings län, SKR:s nätverk inom artificiell intelligens och forum för automation/robotisering.

Ekonomi- och upphandlingsavdelningen ansvarar för övergripande ekonomifrågor för kommunen och kommunkoncernen såsom ekonomisk planering, budget, bokslut/årsredovisning, finansieringsfrågor, redovisning och uppföljning samt inköp och upphandling. Avdelningen stödjer verksamheterna och dess chefer i ekonomi-, inköp- och upphandlingsfrågor. Avdelningen genomför internkontroller inom verksamhetsområdet för att kvalitetssäkra samt utveckla och förbättra verksamheten inom hela kommunen.

Ekonomi- och upphandlingsavdelningens arbete styrs av kommunallagen, lagen om kommunal bokföring och redovisning, rekommendationer från Rådet för kommunal redovisning (RKR), lag om offentlig upphandling (LOU) samt offentlighet- och sekretesslagen (OSL).

Kansliavdelningen ansvarar för kommunstyrelsens och kommunfullmäktiges administration och beredningsprocesser. Vidare stödjer avdelningen Tranås Stadshus AB, demokratikommittén, valnämnden, landsbygdsrådet, kommunala pensionärsrådet KPR, och rådet för funktionsnedsatta RFF, med all administration kring deras sammanträden. Avdelningen genomför också utredningar och handläggning av ärenden. Stöd till kommunens verksamheter ges inom följande områden: diarieföring, ärendehantering, rutin- och processutveckling, kvalitetsarbete och IT-skydd. Kansliavdelningen har systemansvar samt erbjuder support för ledningssystemet Canea One samt diarie- och ärendehanteringssystemet W3D3.

Samhällsskydd- och beredskapsavdelningens övergripande mål är att Tranås kommun ska vara en trygg och säker kommun att bo och vistas i. Avdelningens uppdrag är att bereda ett likvärdigt och tillfredsställande skydd mot olyckor avseende människors liv och hälsa, egendom samt miljö. För att nå framgång är det nödvändigt med ett helhetsgrepp kring frågorna om brottsförebyggande arbete, skydd mot olyckor, krisberedskap samt civilt försvar. Samverkan med myndigheter, frivilligorganisationer och näringsliv är en viktig faktor för arbetet.

Styrande lagar och föreskrifter är bland annat lagen om skydd mot olyckor, lagen om extraordinära händelser, säkerhetsskyddslagen samt lagen om totalförsvar och höjd beredskap.

Tillväxtavdelningen har till stor del ansvar för kommunens fysiska planering, lokalplanering, förvaltning av kommunens fastigheter samt GIS/MBK-verksamhet. Inom fysik planering är målsättningen att uppnå god markanvändning som motsvarar kommunens målsättning för tillväxt, hållbarhet och kommunikationer m.m. Detta sker genom en bred samverkan och förankring med myndigheter, näringsliv, allmänhet och inte minst den politiska

organisationen. Avdelningens verksamhet riktar sig mot två olika politiska organisationer, bygg- och miljönämnden samt kommunstyrelsen.

Kommunikationsavdelningen som utformas under 2024, ska dels utföra direkta kommunikationsinsatser och dels fungera som en stödfunktion gällande kommunikation för hela den kommunala förvaltningen samt de kommunala bolagen. Avdelningen ska också ansvara för arbetet med kommunens marknadsföring och platsvarumärke. I uppdraget ingår även styrning, strategi och samordning av gemensamma kommunikationsinsatser, ansvar för gemensamma kanaler, medierelationer och kriskommunikation.

2. Verksamhetsåren 2025 - 2027

Kommunledningsförvaltningens fokus de kommande åren är kommunens tillväxt. Arbetet inkluderar att marknadsföra Tranås kommun, förbättra kommunikationer, skapa nya villatomter och möjliggöra industriexpansion. Detta är viktigt för att hantera ekonomiska och demografiska utmaningar. Tillväxtavdelningen arbetar med att ta fram en ny stadsvision för Tranås, avsikten är att den ska fastställas 2026.

Kommunikationsavdelningens arbete kommer att vara viktigt för kommunens mål avseende tillväxt. Avdelningen är under uppstart och planerar för att skapa en strategisk, smart och effektiv kommunikation som ökar förtroendet hos medborgarna och utvecklar attraktiviteten av kommunen. Kommunens hemsida behöver utvecklas, hemsidan är ett kommunikationsnav och det behöver vara lätt för medborgarna att hitta kunskap och information med tillgänglighet 24/7. Det kommer även tas fram kampanjer för att lyckas med kommunens övergripande hållbarhetsmål. Engagera medborgarna, visa att kommunen tar ansvar och att vi tillsammans kan göra skillnad både socialt och ekologiskt.

Med den ökande förekomsten av cyberhot är IT-säkerhet en kritisk fråga. Kommunledningsförvaltningen ser att en förstärkning behöver göras gällande kommunens IT-säkerhet kommande år. Kommunens digitala infrastruktur och invånarnas data behöver skyddas. Det behövs även nya digitala samarbetsplattformar. För att möta de utmaningar och behov som finns i samhället behöver vi ta vara på de möjligheter som digitaliseringen ger. Tranås kommun vill förenkla kontakten mellan kommun och medborgare, öka tillgängligheten, bidra till en öppnare kommun och en effektivare administration.

Kommunstyrelsen ansvarar för Tranås kommuns arkiv, som skyddar handlingar mot skador och obehörig åtkomst. Kommunen uppfyller inte kraven för säker förvaring och behöver en långsiktig lösning. Trots digital hantering finns fortfarande många pappershandlingar att arkivera. Tranås har också ett E-arkiv som kräver samarbete mellan arkivfunktion, IT och förvaltningar för att fungera effektivt.

Möjligheter till samverkan inom och utanför den egna kommunen behöver ses över för att klara att möta framtida behov utifrån utveckling, kompetens och ekonomi.

2.1 Strategier och prioriteringar

Kommunledningsförvaltningens prioritering under de kommande verksamhetsåren är kommunens tillväxt. Arbetet inriktas mot att på olika sätt skapa förutsättningar för tillväxt genom att bland annat marknadsföra Tranås kommun, bibehålla goda kommunikationsmöjligheter, möjliggöra fler arbetstillfällen, skapa nya villa- och radhustomter samt förutsättningar för utbyggnad av industrier m.m. Detta kommer vara betydande för kommunens möjligheter att hantera de ekonomiska och demografiska utmaningar som kommunen står inför. En utmaning är dock att detaljplaner tar lång tid att ta fram och det finns risker att tidplaner förskjuts.

När det gäller kommunikationsmöjligheter är fokus på att föra dialog för att förbättra kollektivtrafiken mellan Tranås och Jönköping, behålla och vidareutveckla kollektivtrafiken mellan Tranås och Linköping, att arbeta för att förbättra kommunikationsmöjligheterna vad gäller Tranås stadstrafik samt att följa och påverka utvecklingen av utbyggnad av ny stambana. Fokus på kommunikationsmöjligheter är prioriterat utifrån kommunens tillväxtstrategi och för att möjliggöra ett hållbart resande.

Utifrån kommunens strategier för tillväxt, social- och ekologisk hållbarhet har en revidering genomförts av handlingsplanen för tillväxt där kvalitetsstrategi tillsammans med kommunkoncernledningsgruppen arbetat fram en lista om tio punkter som ska bidra till de tre strategierna och kommunövergripande målen. Respektive förvaltning har arbetat in mål och aktiviteter kopplat till handlingsplanen i respektive verksamhetsplan. Ett arbete är även påbörjat med att utveckla kommunens analysarbete och arbeta mer systematiskt med kvalitet.

3. Utmaningar och framtida utveckling

Den demografiska utveckling i riket där utvecklingen går mot färre födda barn och en åldrande befolkning är en utmaning för många kommuner och även för Tranås kommun. För att öka kommunens attraktivitet och stimulera tillväxt behöver kommunen kunna erbjuda villa- och radhustomter samt skapa ett gynnsamt klimat för näringslivet.

För att skydda våra invånare och upprätthålla samhällsfunktioner under kriser, behöver kommunen stärka sitt civila försvar och sin krisberedskap. Detta inkluderar beredskap för naturkatastrofer, pandemier och andra hot.

Kommunen har en betydande roll i att bidra till att bekämpa klimatförändringarna genom att minska koldioxidutsläppen på lokal nivå. Kommunledningsförvaltningen behöver se över aktiviteter kopplat till detta som kommunen kan initiera.

Med den ökande förekomsten av cyberhot är IT-säkerhet en kritisk fråga. Kommunens digitala infrastruktur och invånarnas data behöver skyddas.

4. Mål, ekonomi och övriga nyckeltal

Kommunfullmäktige har beslutat att Tranås kommunkoncern ska arbeta med följande kommunövergripande mål utifrån beslutade hållbarhetsstrategier:

- Fler kommuninvånare i arbetsför ålder som också är i arbete (ekonomisk hållbarhet)
- Förbättrad psykisk och fysisk hälsa hos barn och unga (social hållbarhet)
- Ökad upplevd och faktisk trygghet (social hållbarhet)
- Minskade koldioxidutsläpp (ekologisk hållbarhet)
- Ökad tillgång till rätt kompetens

Varje mandatperiod fastställer nämnden mål och indikatorer. Nämnden redovisar hur målen ska mätas samt följas upp.

4.1 Nämndens kommunövergripande mål

Kommunens nämnder och styrelser medverkar till måluppfyllelse av de prioriterade målen genom att i verksamhetsplanen definiera vad verksamheten ska arbeta mot i form av mål, aktiviteter och indikatorer som är anpassade till den egna verksamheten.

Förvaltningen har gemensamt tagit fram mål för att bidra till att de kommunövergripande målen nås. Förvaltningen som helhet arbetar mot samtliga kommunövergripande mål även om inte varje avdelning gör det.

Kommunövergripande mål: Fler kommuninvånare i arbetsför ålder som också är i arbete (ekonomisk hållbarhet)

Kommunledningsförvaltningen arbetar för att det i kommunen ska bli fler kommuninvånare i arbetsför ålder som också är i arbete (ekonomisk hållbarhet) genom:

1. En kraftig ökning av beståndet av villor. Detta kan i andra hand också handla om villalikhande former typ radhus, parhus. Upplåtelseform: Äganderätt alternativt i andra hand bostadsrätt.



Nämndens mål 1: En kraftig ökning av beståndet av villor.				
Det är främst tillgången till villabebyggelse som bedöms bidra till en ökad inflyttning till Tranås. Detta kan i andra hand också handla om villalikhande former som till exempel radhus, parhus.				
	Nuläge:	Målnivåer:		
Indikatorer	2024	2025	2026	2027
Antalet nya villor och villalikhande bostäder i fastställda detaljplaner	50	50	50	50
Antalet nya villor och villalikhande bostäder i exploaterade bostadsområden		50	50	50
Antalet sålda tomter i nya bostadsområden med villor/villalikhade bebyggelse			50	50

Aktiviteter för att nå nämndens mål 1

Att ständigt prioritera planarbeten med inriktning mot målgruppen och de bostäder som efterfrågas. Att budgetera och beställa projektering och exploatering med god framförhållning.

Genom att strategiskt använda olika kommunikationsmetoder kan kommunen öka sin attraktivitetskraft och bli mer tilltalande för både nuvarande och potentiella invånare och besökare, med särskilt fokus på målgruppen.

Kommunövergripande mål: Förbättrad psykisk och fysisk hälsa hos barn och unga (social hållbarhet)

Kommunledningsförvaltningen arbetar för en förbättrad psykisk och fysisk hälsa hos barn och unga (social hållbarhet) genom:

1. En stadsplanering som främjar fysisk aktivitet

Nämndens mål 1: En stadsplanering som främjar fysisk aktivitet

Genom att planera staden så att fysisk aktivitet främjas bidrar nämnden till det kommunövergripande målet om förbättrad psykisk och fysisk hälsa hos barn och unga (social hållbarhet)



	Nuläge:	Målnivåer:		
Indikatorer	2024	2025	2026	2027
Antal nya planerade objekt* som främjar fysisk aktivitet	2	2	2	2

*ex. lekplatser, gång- och cykelvägar, utomhusmiljöer, tillgänglighet

Aktiviteter för att nå nämndens mål 1

En stadsplanering som möjliggör och stimulerar vardagsrörelse kan på flera sätt bidra till bättre folkhälsa. För varje ny detaljplan med bostadsområden planeras det för områden för lek och aktiviteter samt gång- och cykelstråk som främjar gående och cyklande. Det pågår även planering för inre hamnen, omvandling av Norraby deponi, Skoboviken och Stadsvisionen där olika former för aktiviteter inkluderas.

Kommunövergripande mål: Ökad upplevd och faktisk trygghet (social hållbarhet)

Kommunledningsförvaltningen arbetar för ökad upplevd och faktisk trygghet (social hållbarhet) genom att:

1. Tranås ska vara en trygg och säker kommun att bo, vistas och verka i

Nämndens mål 1: Tranås ska vara en trygg och säker kommun att bo, vistas och verka i

Genom att arbeta för att Tranås ska vara en trygg och säker kommun att bo, vistas och verka i bidrar kommunledningsförvaltningen till det kommunövergripande målet om ökad upplevd och faktisk trygghet (social hållbarhet).

	Nuläge:	Målnivåer:		
Indikatorer	2024	2025	2026	2027
Medborgarundersökningen - Trygg utomhus i området där du bor när det är mörkt ute, andel (%)	79,8 %	Öka	Öka	Öka
Responstid för räddningstjänst, dvs. tid från när 112-samtalet ankom tills första resurs är på plats. Nuläge kortast tid i riket, mål att bibehålla responstiden. Mediantid i minuter.	7,7	7,7	7,7	7,7

Aktiviteter för att nå nämndens mål 1

Tranås ska vara en trygg och säker kommun att bo, vistas och verka i. Detta bidrar kommunledningsförvaltningen till genom att medverka till och stimulera till att stärka samhällets förmåga att förebygga och hantera kriser och krig. Räddningstjänsten bidrar till en ökad upplevd och faktisk trygghet genom att genomföra räddningsuppdrag snabbt och effektivt med rätt kompetens.

Räddningstjänsten arbetar för att samhället utvecklas hållbart utifrån riskbilden. Förebyggande åtgärder initieras för de olyckstyper som hanteras operativt och som identifierats genom erfarenheter och riskanalyser. Förebyggande arbete med att verka för anpassat brandskydd för särskilt utsatta grupper prioriteras. Årligen genomförs tillsyn för att stärka enskilda verksamheters brandskydd, hembesök till enskilda för att informera om brandskydd samt utbildning i t.ex. grundläggande brandskydd och HLR.

Utifrån EST:s (effektiv samordning för trygghet) kartläggning av inrapporterade händelser/iakttagelser i Tranås kommer aktiviteter tas fram för att bidra till en ökad trygghet. Kontinuerliga samtal förs med invånarna i Tranås för att få en delaktighet kring trygghetsfrågor och öka kommunens kännedom om hur tryggheten kan stärkas även trygghetsvandringar kommer att genomföras. Det kommer att kommuniceras och identifieras kanaler för och att nå ut med det arbete som görs kring trygghet i kommunen.

Lagen om kommuners ansvar för brottsförebyggande arbete innebär att kommunen ska ta fram en lägesbild, analys och sätta in brottsförebyggande åtgärder. Detta kommer att märkas både i ett kortsiktigt men framförallt i ett långsiktigt perspektiv. Samarbetet mellan kommun och polis stärks med i och med detta arbete. Ett samarbete med polisen finns och kommer att fortsätta kring information för att förebygga bedrägerier.

SSPF (skola, socialtjänst, polis, fritid) är en samverkansmetod för att upptäcka och motverka tidig kriminalitet som kommer utvecklas med en tydlig styrgrupp och utökas från inriktning högstadiet/gymnasiet med inriktning mellanstadiet.

Kommunens förmåga att hantera kriser behöver stärkas genom kontinuitetsarbete och stärkt IT-säkerhet. När det gäller IT-säkerhet behöver en reservhemsida tas fram som kan startas upp om kommunens ordinarie hemsida skulle ligga nere. Olika tekniska lösningar behöver utvecklas som minskar risken för att information utnyttjas för att skapa otrygghet samt minskar risken för att kommunens trygghetsskapande tjänster inte går att nå.

Genom att planera staden så att trygga miljöer skapas bidrar kommunledningsförvaltningen till att staden blir tryggare. I kommunens upphandlingar ställs även krav utifrån social hållbarhet.

Kommunövergripande mål: Minskade koldioxidutsläpp (ekologisk hållbarhet)

Kommunledningsförvaltningen bidrar till att minska koldioxidutsläppen genom:

1. Fler hållbara resor till, från och i jobbet.
2. Hållbarhetskrav i kommunens upphandlingar.

Nämndens mål 1: Fler hållbara resor till, från och i jobbet.

Genom aktiviteter för att påverka kommunens invånare och medarbetare att resa hållbart bidrar kommunledningsförvaltningen till att minska koldioxidutsläppen.

	Nuläge:	Målnivåer:		
Indikatorer	2024	2025	2026	2027
Luftkvaliteten vid Klockareplan, storgatan. Halter av bensen, kvävedioxid & partiklar PM10, årsmedelvärde mikrogram per kubikmeter (µg/m ³)	Bensen 1,11 Kvävedioxid 19,0 Partiklar PM10 12,4 (alla värden från 2023)	Minskar Minskar Minskar	Minskar Minskar Minskar	Minskar Minskar Minskar
Antal cykelpassager på stadshusplan och storgatan	Stadshusplan 828 st./dygn Storgatan 2, 894 st./dygn Storgatan 58, 556 st./dygn	Ökar	Ökar	Ökar
Andel fossilfria motorfordon i kommunens fordonsflotta	44 %	Ökar	Ökar	Ökar

Aktiviteter för att nå nämndens mål 1

Samhällsbyggnadsförvaltningen har arbetat fram en uppdaterad fordonspolicy för att få en bättre följsamhet till kommunens hållbarhetsstrategi och klara EU-direktiv där en viss andel av kommunens fordon måste vara "rena fordon". En ny rutin har tagits fram när det gäller upphandling av fordon och val av bil för att säkerställa att kommunen lever upp till EU-direktiven, görs avsteg från kommunens fordonspolicy ska detta godkännas av kommundirektör. I den nya fordonspolicyen stärks även kommunens samordning av fordonen i kommunen när det gäller bland annat uppföljning och nyttjande.

Kommunikationsavdelningen planerar för en kampanj under hösten för att främja hållbara resor till och från arbetet i Tranås för både kommunens invånare och medarbetare. När det gäller kommunens medarbetare så behöver kommunens mötes- och resepolicy få bättre förankring i verksamheten.

Nämndens mål 2: Hållbarhetskrav i kommunens upphandlingar.				
Genom att stödja kommunens verksamheter i att inkludera hållbarhetskrav i upphandlingar bidrar kommunledningsförvaltningen till att minska koldioxidutsläppen.				
	Nuläge:	Målnivåer:		
Indikatorer	2024	2025	2026	2027
Antal upphandlingar där hållbarhetskrav inkluderats	Har ej statistik i nuläget, tas fram	Ökar	Ökar	Ökar

Aktiviteter för att nå nämndens mål 2

Upphandlingsenheten kommer att stödja verksamheten i att ställa hållbarhetskrav i upphandlingar samt följa upp antalet upphandlingar där hållbarhetskrav inkluderats.

Avdelningarna inom kommunledningsförvaltningen arbetar för att minska antalet pappersutskrifter.

Kommunövergripande mål: Ökad tillgång till rätt kompetens
Kommunledningsförvaltningen bidrar till att öka tillgången till rätt kompetens genom:
1. Ett starkt näringsliv i Tranås kommun. Uppdraget ligger hos Tranås United som är kommunens privata utförare när det gäller näringslivsarbetet.

Nämndens mål 1: Ett starkt näringsliv i Tranås kommun. Uppdraget ligger hos Tranås United som är kommunens privata utförare när det gäller näringslivsarbetet.				
Genom aktiviteter som främjar näringslivet i Tranås kommun kan tillgången till rätt kompetens öka samt bidra till kommunens tillväxtmål.				
	Nuläge:	Målnivåer:		
Indikatorer	2024	2025	2026	2027
Ranking i Svenskt Näringslivs enkätundersökning Företagsklimat	Plats 30	Topp 20	Topp 20	Topp 20

Aktiviteter för att nå nämndens mål 1

Tranås United arbetar för ett starkt näringsliv i Tranås genom att kontinuerligt genomföra företagsbesök, stötta de som vill starta eget, stödja i etablerings- och markfrågor samt sammanlänkar skola och näringsliv för att bidra till kompetensförsörjning. Tranås United genomför även omvärldsbevakning, skapar nätverk och event. Tranås United samarbetar med kommunen kommunikationsavdelning och tillväxtavdelningen i frågor kopplat till tillväxt.

4.2 Nämndens ekonomi

4.2.1 Driftbudget 2025 samt plan 2026-2027

Avdelning (tkr)	Budget 2025	Plan 2026	Plan 2027
Kommunstyrelsen inkl. kommunledning	26 665	27 762	28 250
IT- och serviceavdelningen	23 736	24 494	25 145
Ekonomi- och upphandlingsavdelningen	11 582	11 810	12 035
Kansliavdelningen	5 276	5 380	5 482
Samhällsskydd- och beredskapsavdelningen	22 540	22 985	23 422
Tillväxtavdelningen	10 505	10 713	10 916
Kommunikationsavdelningen	4 266	4 323	4 382
Summering	104 570	107 467	109 632
Tilldelad preliminär ram	101 270	103 267	105 232
Avvikelse	-3 300	-4 200	-4 400

Kommunledningsförvaltningen har behövt genomföra anpassningar på samtliga avdelningar för att för att nå en ekonomi i balans. På sikt behöver kommunen se över samverkan inom och utanför den egna kommunen för att klara av att möta behov utifrån utveckling, kompetens och ekonomi.

Kommunledningsförvaltningen har svårt att inom tilldelad ram hantera ökade kostnader utifrån olika politiska beslut som tagits under året och ser därav behov av utökad ram. När det gäller IT-avdelningen finns behov av utökad ram för att hantera kostnader för att stärka kommunens IT-säkerhet. De ramförstärkningar kommunledningsförvaltningen ser behov av beskrivs i stycket nedan.

4.2.2 Äskande

Kommunstyrelsen och kommunledningsförvaltningen har svårt att inom tilldelad ram hantera ökade kostnader utifrån olika politiska beslut som tagits under året och ser därav behov av utökad ram.

Kommunstyrelsens äskande avser olika politiska beslut som tidigare tagits där behov av finansiering finns för att dessa ökade kostnader ska kunna hanteras inom befintlig ram. De politiska besluten avser kostnader för transferbuss, busslinje mellan Ödeshög och Tranås samt 2025 kartbidrag till 10-mila orienteringstävling.

När det gäller IT-avdelningen finns behov av utökad ram för att hantera kostnader för att stärka kommunens IT-säkerhet.

Kommunledningsförvaltningen kan inte hantera dessa ökade kostnader utan att behöva minska bemanningen inom kommunledningsförvaltningens avdelningar. Att äskandet totalt sett är mindre år 2025 beror på att avsatta medel för tidiga insatser för unga inte beräknas användas fullt ut 2025. Nämndens äskanden beskrivs i tabell nedan:

Äskande	Budget 2025	Plan 2026	Plan 2027
Kommunstyrelsen	2 800	3 400	3 400
Kommunledningsförvaltningen	500	800	1 000
IT-säkerhet	500	800	800
BI-lösning			200
Summering	3 300	4 200	4 400

4.2.3 Investeringsbudget 2025 samt plan 2026-2027

Kommunstyrelsens investeringar år 2025 avser investeringar i nya möbler i stadshusets mötessalar, Tranorna, samt investeringar i nya armar till markiserna i stadshuset och solfilm till fönster.

IT- och serviceavdelningens investeringar under perioden är främst ämnade till reinvestering av IT-infrastruktur för att upprätthålla en hög driftsäkerhet och tillgänglighet. En plan finns för att motverka en framtida teknisk skuld. Investeringar är även inkluderade för att stärka kommunens IT-säkerhet och för införande av en BI-system (business intelligence).

Ekonomi- och upphandlingsavdelningen har investeringar gällande uppgradering av ekonomisystem samt reinvesteringar i IT-utrustning.

Kansliavdelningens investeringar avser införande av dokument- och ärendehanteringssystem.

Samhällsskydd- och beredskapsavdelningens investeringar innefattar en ny brandbil (basbil) samt ett nytt FIP-fordon (första insatsperson) 2025. För 2027 finns investering i nya larmställ.

Tillväxtavdelningen har två stora investeringsutgifter för de kommande åren, exploatering av bostadsområden Tostås, Skoboviken och fortsatt exploatering av Höganloft (industrimark). Utrymme finns även för eventuella nya exploateringsprojekt.

Kommunikationsavdelningen ser visst behov av investeringar i digital utveckling för att utveckla intern och extern kommunikation bland annat när det gäller kommunens hemsida och intranät.

Avdelning (tkr)	Budget 2025	Plan 2026	Plan 2027
Kommunstyrelsen	900	200	200
IT- och serviceavdelningen	5 100	4 950	3 800
Ekonomi- och upphandlingsavdelningen	50	50	50
Kansliavdelningen	300	200	100
Samhällsskydd- och beredskapsavdelningen	7 000	200	800
Tillväxtavdelningen	26 300	21 300	24 300
Kommunikationsavdelningen	1 500	1 000	1 000
Summering	41 150	27 900	30 250
Tilldelad preliminär ram	42 100	33 100	0
Avvikelse	950	5 200	-30 250

Avvikelsen innebär att den tilldelade ramen inte kommer att behöva användas fullt ut och kan justeras ner. Avvikelsen mellan åren beror framförallt på förskjutningar i investeringar gällande bostadsprojekt mellan åren.

4.3 Nämndens egna mål och indikatorer

Utöver de kommunövergripande målen har avdelningarna inom kommunledningsförvaltningen egna mål med indikatorer och aktiviteter.

5. Medarbetare

Förvaltningen har avdelningsvis regelbundna arbetsplatsträffar där verksamhetsaktuella frågor samt arbetsmiljö diskuteras. Medarbetarsamtal samt lönesamtal genomförs årligen med samtliga medarbetare.

Inom digitalisering ses kompetensförsörjningen som nödvändig för att kunna hålla jämna steg med utvecklingen och kunna åtnjuta de vinster som nya tillämnningar och arbetssätt erbjuder, detta i kombination med erfarna medarbetare inom service och IT-infrastruktur.

Ekonomi- och upphandlingsavdelningen har tidigare år haft viss rörlighet i bemanningen, läget är nu stabilt och samtliga tjänster är tillsatta. Behov finns av kompetensutveckling då flera medarbetare är nya på sina tjänster.

För tillväxtavdelningen påverkas möjligheter till rekrytering utifrån konjunkturen på byggmarknaden. Den fysiska arbetsplatsen har sina brister när flera ska dela rum.

Kommunikationsavdelningen, som startats upp under 2024, har rekryterat nya medarbetare och intresset av tjänsterna har varit stort. Från september 2024 är avdelningen fullbemannad med sex kommunikatörer.

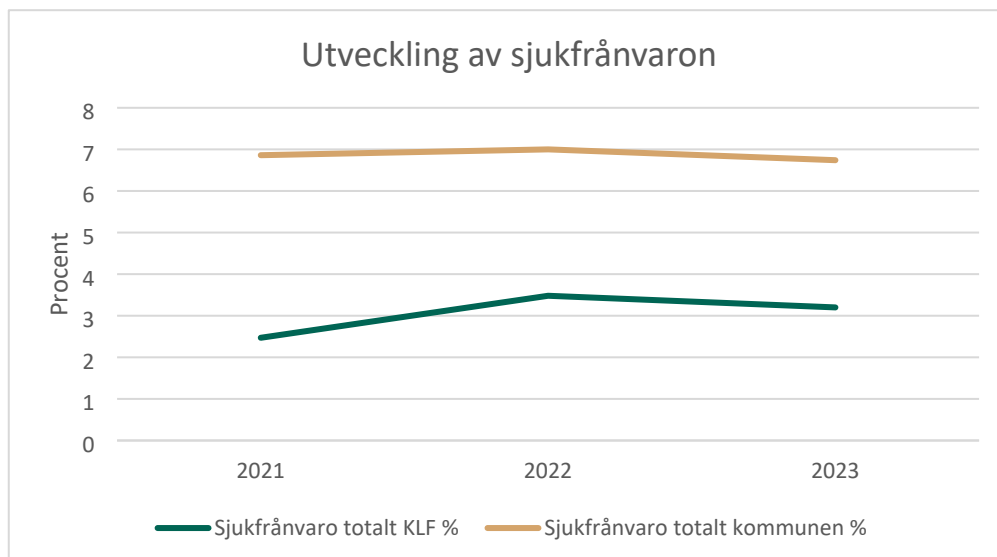
5.1 Analys av nyckeltal

Nyckeltal Utfall 2023	Kvinnor	Män	Totalt 2023	Totalt 2022
Antal anställda (st.)*	35	38	73	68
Andelen heltidsanställda (%)*	97,4 %	91,4 %	94,5 %	95,6 %
Sjukfrånvaro total (%)**	3,1 %	3,3 %	3,2 %	3,48 %
Sjukfrånvaro kort (dag 2-14) (%)**	1,52 %	1,29 %	1,4 %	1,37 %
Sjukfrånvaro lång (>181 dagar) (%)**	1,43	0,84	1,11 %	1,31 %
Kostnad för sjukfrånvaro (tkr)**			296 tkr	307 tkr
Kostnad för övertid (tkr)**			299 tkr	416 tkr

*Per 2023-12-31

**För helåret 2023

Förvaltningens sjukfrånvaro 2023 är 3,2 %, vilket är lågt jämfört med snittet för kommunen, 6,74 %. Sjukfrånvaron har även minskat 2023 jämfört med 2022, då lång sjukfrånvaro har gått ner. I diagrammet nedan ses utvecklingen av kommunledningsförvaltningens totala sjukfrånvaro från år 2021 till 2023.



6. Nämndens plan för uppföljning av privata utförare

När skötseln av kommunala angelägenheter genom avtal överlämnats till privat utförare ska kommunen kontrollera och följa upp verksamheten. Enligt kommunens "Program för uppföljning av privata utförare" ska nämndens plan för uppföljning redovisas som en del i nämndens verksamhetsplan. Planen följs upp och redovisas i nämndens verksamhetsberättelse i samband med årsredovisningen.

6.3 Privat utförare av kommunstyrelsen verksamhet

Kommunstyrelsen har det övergripande ansvaret för kommunens arbete med näringslivsutveckling och destinationsutveckling. Kommunstyrelsen har dock ingen egen organisation för detta utan köper den tjänsten från en privat utförare, Tranås United AB.

Här sammanställs planen för uppföljning av privata utförare under kommande verksamhetsår i enlighet med de kriterier som fastställs i kommunfullmäktiges program för uppföljning av privata utförare:

Vad som ska följas upp	Form för uppföljning	Ansvar för uppföljningen	Tidsplan	Former
Tranås United AB	Uppdragsuppföljning	KLF	Delårsbokslut Årsredovisning	Skriftligt till KS

7. Internkontroll

Varje nämnd ska som grund för sin styrning genomföra en risk- och väsentlighetsanalys för sin verksamhet. Varje nämnd har en skyldighet att styra och löpande följa upp internkontrollsystemet inom sitt verksamhetsområde. Nämnden ska varje år anta en internkontrollplan för kommande år senast i december. Kommunstyrelsen fastställer varje år gemensamma obligatoriska kontrollmoment som gäller för samtliga nämnder. En uppföljning av vad som framkommit i nämndens internkontroll kommer att redovisas i verksamhetsberättelsen i samband med årsredovisningen.